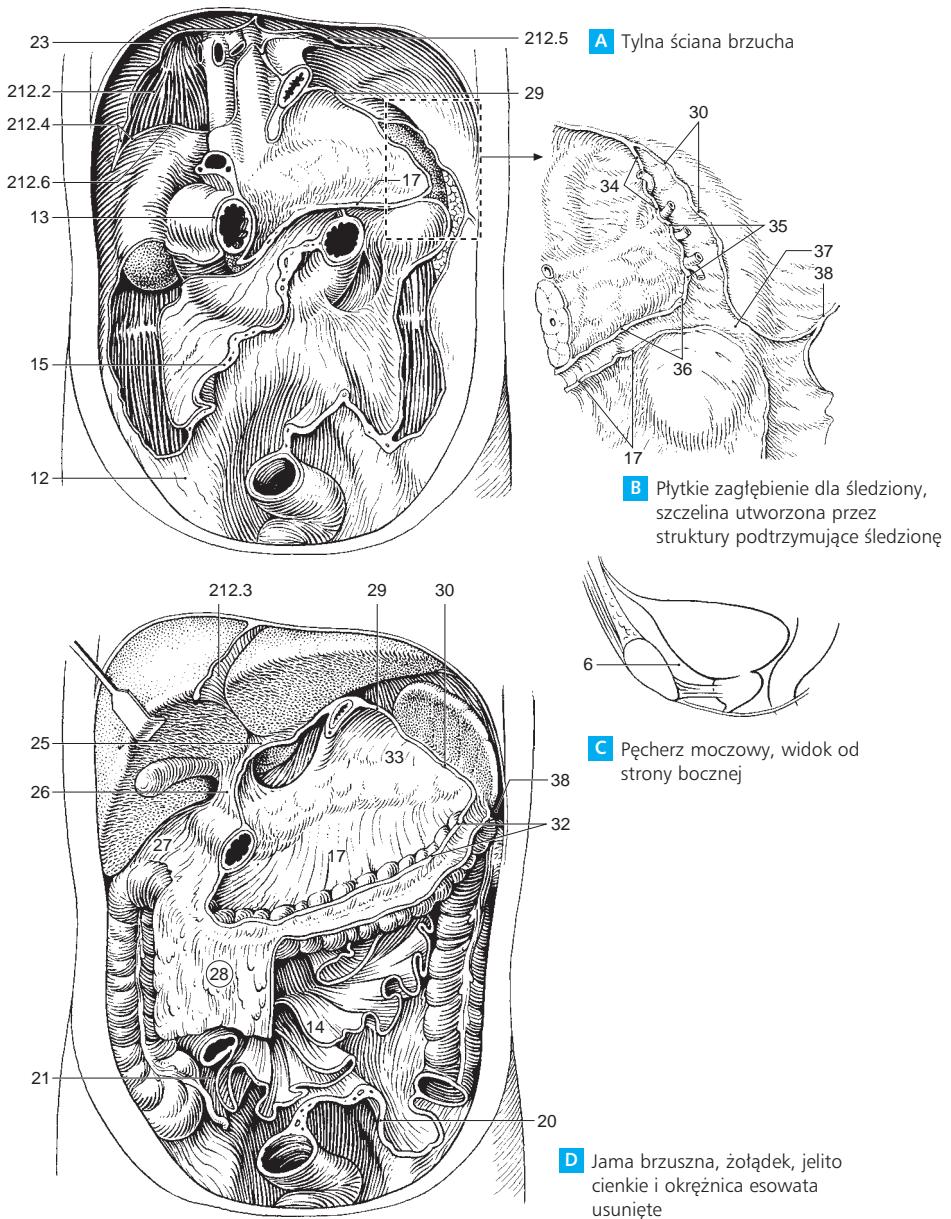


- 1 **CAVITAS ABDOMINOPELVINA.** Jama brzuszno-miedniczna.
- 2 **Cavitas abdominalis.** Jama brzuszna.
- 3 **Cavitas pelvis.** Jama miednicy.
- 4 **SPATIUM EXTRAPERITONEALE.** Przestrzeń zewnątrzotrzewnowa. Przestrzeń łącznotkankowa poza jamą otrzewną.
- 5 **Spatium retroperitoneale.** Przestrzeń zaotrzewnowa. Przestrzeń ograniczona tkanką łączną poza otrzewną.
- 6 **Spatium retropubicum (Cavum Retzii).** Przestrzeń załonowa. (Jama Retziusa). Przestrzeń za spojeniem łonowym do przodu od pęcherza moczowego. C
- 7 **Spatium retroinguinale.** Przestrzeń zapachwinowa. Przestrzeń w tkance łącznej miednicy mniejszej pod otrzewną.
- 8 **CAVITAS PERITONEALIS.** Jama otrzewnowa. Przestrzeń objęta przez otrzewną.
- 9 **PERITONEUM.** Otrzewna.
- 10 **Tunica serosa.** Błona surowicza. Zbudowana z komórek nabłonka surowiczego (mesothelium) i jego błony podstawnej.
- 11 **Tela subserosa.** Tkanka podsurowicza. Przesuwalna warstwa łącznotkankowa, zawiera naczynia, leży pod błoną surowiczą.
- 12 **Peritoneum parietale.** Otrzewna ścienna. Otrzewna wyściełająca ścianę jamy brzusznej.
- 13 **Peritoneum viscerale.** Otrzewna trzewna. Otrzewna pokrywająca trzewia jamy brzusznej. A
- 14 **Mesenterium.** Krezka. Grzbietowy fałd otrzewnowy zawierający naczynia i nerwy, zabezpiecza naczynia zaopatrujące jelito cienkie przed skręceniem. D
- 15 **Radix mesenterii.** Korzeń krezki. Przyczep krezki do tylnej ściany jamy brzusznej, ciągnie się od drugiego kręgu lędźwiowego do prawego dołu biodrowego. A
- 16 **Mesocolon.** Krezka okrężnicy. Fałd otrzewnej, w którym przebiegają naczynia krwionośne i nerwy, umocowujący i odżywiający okrężnicę.
- 17 **Mesocolon transversum.** Krezka okrężnicy poprzecznej. Fałd otrzewnej przyczepiający się do okrężnicy poprzecznej. Rozpoczyna się do przodu od głowy trzustki, biegnie wzdłuż dolnego brzegu trzonu trzustki. Łączy się z blaszką tylną sieci większej. A B D
- 18 **[Mesocolon ascendens].** [Krezka okrężnicy wstępującej]. Fałd otrzewnej przyczepiający się do okrężnicy wstępującej. W czwartym miesiącu życia płodowego zrasta się z otrzewną ścienną tylnej ściany jamy brzusznej.
- 19 **[Mesocolon descendens].** [Krezka okrężnicy zstępującej]. Fałd otrzewnej przyczepiający się do okrężnicy zstępującej. W czwartym miesiącu życia płodowego zwykle zrasta się z otrzewną ścienną tylnej ściany jamy brzusznej.
- 20 **Mesocolon sigmoideum.** Krezka okrężnicy esowatej. Fałd otrzewnej przyczepiony do okrężnicy esowatej. D
- 21 **Mesoappendix.** Krezka (krezeczka) wyrostka robaczkowego. Fałd otrzewnej przyczepiony do wyrostka robaczkowego. D
- 22 **Omentum minus.** Sieć mniejsza. Warstwa otrzewnej rozpięta w przeważającej części między żołądkiem a wątrobą. Można ją podzielić na 5 niżej wymienionych części:
- 23 **Ligamentum hepatophrenicum.** Więzadło wątrobowo-przeponowe. Część sieci mniejszej między prawym płatem wątroby a przeponą. A
- 24 **Ligamentum hepatoesophageum.** Więzadło wątrobowo-przelykowe. Możliwe połączenie między wrotami wątroby a częścią przelyku w pobliżu żołądka. D
- 25 **Ligamentum hepatogastricum.** Więzadło wątrobowo-żołądkowe. Część sieci mniejszej rozpięta między wątrobą a krzywizną mniejszą żołądka. D
- 26 **Ligamentum hepatoduodenale.** Więzadło wątrobowo-dwunastnicze. Część sieci mniejszej rozpięta między wątrobą a dwunastnicą. Biegnie w niej przewód żółciowy wspólny, żyła wrotna i tętnica wątrobowo-właściwa. D
- 27 **[Ligamentum hepatocolicum].** [Więzadło wątrobowo-okrężnicze]. Niekiedy występujące przedłużenie więzadła wątrobowo-dwunastniczego w prawo do zgięcia wątrobowego okrężnicy lub okrężnicy poprzecznej. D
- 28 **Omentum majus.** Sieć większa. Rozciąga się od krzywizny większej żołądka, zwisa ku dołowi, jak fartuch nad pętlami jelitowymi. Jest połączona z okrężnicą poprzeczną i krezką okrężnicy poprzecznej. D
- 29 **Ligamentum gastrophrenicum.** Więzadło żołądkowo-przeponowe. Najwyżej położona część więzadła przeponowo-śledzionowego biegnąca do przepony. A D
- 30 **Ligamentum gastrolienale (gastrosplenicum).** Więzadło żołądkowo-śledzionowe. Część sieci większej, biegnie od krzywizny większej żołądka do wnęki śledziony. B D
- 31 **[Plica presplenica].** [Fałd przedśledzionowy]. Niestaly wachlarzowaty fałd łączący więzadło żołądkowo-śledzionowe i przeponowo-okrężnicze. Może zawierać gałęzie tętnicy śledzionowej lub żołądkowo-sieniowej lewej.
- 32 **[Ligamentum gastrocolicum].** [Więzadło żołądkowo-okrężnicze]. Część sieci większej między krzywizną większą żołądka a taśmą sieciową okrężnicy poprzecznej. D
- 33 **Ligamentum phrenicosplenicum (phrenicolienale).** Więzadło przeponowo-śledzionowe. Fałd otrzewnej biegnący od przepony do śledziony. D
- 34 **Ligamentum splenorenale (lienorenale).** Więzadło śledzionowo-nerkowe. Fałd otrzewnej biegnący między śledzioną a nerką. Zawiera naczynia biegnące do wnęki śledziony. B
- 35 **Ligamentum pancreaticosplenicum.** Więzadło trzustkowo-śledzionowe. Fałd otrzewnej biegnący między trzustką a śledzioną. B



B Płytkie zagłębienie dla śledziony, szczelina utworzona przez struktury podtrzymujące śledzionę

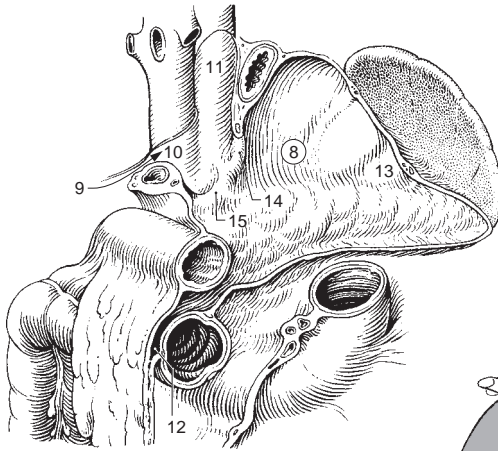
C Pęcherz moczowy, widok od strony bocznej

D Jama brzuszna, żołądek, jelito cienkie i okrężnica esowata usunięte

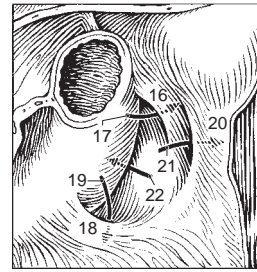
- 36 **Ligamentum pancreaticocolicum.** Wiązadło trzustkowo okrężnicze. Fałd otrzewnej biegnący między trzustką a okrężnicą w sąsiedztwie zgięcia śledzionowego okrężnicy. B
- 37 **Ligamentum splenocolicum.** Wiązadło śledzionowo-okrężnicze. Fałd otrzewnej biegnący między śledzioną a zgięciem śledzionowym okrężnicy. B

- 38 **Ligamentum phrenicocolicum.** Wiązadło przeponowo-okrężnicze. Fałd otrzewnej między zgięciem śledzionowym okrężnicy a przeponą. Jego przyczep do bieguna dolnego śledziony powoduje powstanie głębokiej szczeliny utworzonej przez przyczep wiązadła przeponowo okrężniczego, w której spoczywa narząd. B D

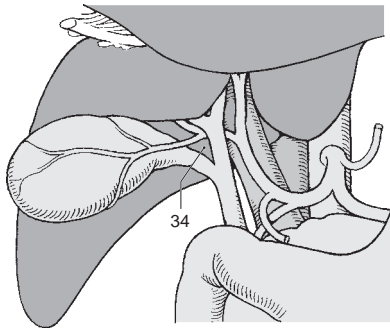
- 1 **Ligamenta hepatis.** Więzadła wątroby. Więzadła te różnią się od więzadeł układu mięśniowo-szkieletowego.
- 2 **Ligamentum coronarium hepatis.** Więzadło wieńcowe wątroby. Fałd otrzewnej ściennej, biegnie od przepony, przechodząc w otrzewną trzewną wątroby na brzegu pola nagiego wątroby. Patrz s. 211 A
- 3 **Ligamentum falciforme hepatis.** Więzadło sierpowate wątroby. Fałd otrzewnej, biegnie w linii pośrodkowej między ścianą przednią jamy brzusznej a wątrobą. Patrz s. 211 D
- 4 **Ligamentum triangulare dextrum.** Więzadło trójkątne prawe. Wspólny brzeg więzadeł: wątrobowo-przeponowego i wątrobowo-nerkowego. Patrz s. 211 A
- 5 **Ligamentum triangulare sinistrum.** Więzadło trójkątne lewe. Wolny brzeg więzadła wieńcowego wątroby od strony lewej. Patrz s. 211 A
- 6 **Ligamentum hepatorenale.** Więzadło wątrobowo-nerkowe. Fałd otrzewnej, biegnie między prawym płatem wątroby a nerką. Patrz s. 211 A
- 7 **Recessus, fossae et plicae.** Zachyłki, doły i fałdy.
- 8 **Bursa omentalis.** Torba sieciowa. Największy zachyłek jamy otrzewnej położony do tyłu od żołądka i sieci mniejszej. A
- 9 **Foramen epiploicum (omentale).** Otwór sieciowy. Wejście do przedsionka torby sieciowej ku tyłowi od więzadła wątrobowo-dwunastniczego. A
- 10 **Vestibulum bursae omentalis.** Przedsionek torby sieciowej. Część torby sieciowej leżąca poniżej płata ogoniastego wątroby, do przodu od żyły głównej dolnej, jego przejście w torbę sieciową jest zawężone od tyłu przez fałd żołądkowo-trzustkowy. A
- 11 **Recessus superior bursae omentalis.** Zachyłek górny torby sieciowej. Wypustka torby sieciowej biegnąca ku górze od przedsionka torby sieciowej między żyłą główną dolną a przetykiem. A
- 12 **Recessus inferior bursae omentalis.** Zachyłek dolny torby sieciowej. Zachyłek torby sieciowej między żołądkiem a okrężnicą poprzeczną. A
- 13 **Recessus lienalis (splenicus) bursae omentalis.** Zachyłek śledzionowy torby sieciowej. Zachyłek torby sieciowej położony najbardziej na lewo między więzadłami żołądkowo-śledzionowym i śledzionowo-nerkowym. A
- 14 **Plica gastropancreatica.** Fałd żołądkowo-trzustkowy. Fałd na tylnej ścianie torby sieciowej zawierający tętnicę żołądkową lewą. A
- 15 **Plica hepatopancreatica.** Fałd wątrobowo-trzustkowy. Fałd na tylnej ścianie torby sieciowej zawierający tętnicę wątrobową wspólną. A
- 16 **Plica duodenalis superior; Plica duodenojejunalis.** Fałd dwunastniczy górny; Fałd dwunastniczo czczy. Fałd otrzewnej na lewo od zgięcia dwunastniczo-czczonego ku przodowi od zachyłku dwunastniczego górnego; przebiega w nim żyła krezkowa dolna. B
- 17 **Recessus duodenalis superior.** Zachyłek dwunastniczy górny. Zachyłek otrzewnej leżący do tyłu od fałdu dwunastniczego górnego. B
- 18 **Plica duodenalis inferior; Plica duodeno-socolica.** Fałd dwunastniczy dolny; Fałd dwunastniczo krezkowy. Fałd otrzewnej leżący poniżej zagięcia dwunastniczo-czczonego. B
- 19 **Recessus duodenalis inferior.** Zachyłek dwunastniczy dolny. Zachyłek otrzewnej leżący do tyłu od fałdu dwunastniczego dolnego. B
- 20 **[Plica paraduodenalis].** [Fałd przydwunastniczy]. Fałd otrzewnej położony na lewo od dwunastnicy. B
- 21 **[Recessus paraduodenalis].** [Zachyłek przydwunastniczy]. Zachyłek otrzewnej, do tyłu od fałdu przydwunastniczego, otwierający się ku stronie prawej. B
- 22 **[Recessus retroduodenalis].** [Zachyłek zadwunastniczy]. Zachyłek otrzewnej między aortą i dwunastnicą, otwierający się ku stronie lewej. B
- 23 **Recessus intersigmoideus.** Zachyłek międzyesowaty. Zachyłek otrzewnej leżący po stronie lewej w kącie nasady krezki okrężnicy esowatej. Można w nim palpacyjnie wyczuć moczowód. C
- 24 **Recessus ileocecalis superior.** Zachyłek krętniczokątnicy górny. Zachyłek otrzewnej powyżej ujścia jelita krętego do jelita ślepego (kątnicy). C
- 25 **Plica cecalis vascularis.** Fałd kątnicy naczyniowy. Fałd otrzewnej ku przodowi od zachyłku krętniczokątniczego górnego, w którym biegnie gałąź tętnicy krętniczokątniczey. C
- 26 **Recessus ileocecalis inferior.** Zachyłek krętniczokątnicy dolny. Zachyłek otrzewnej poniżej ujścia jelita krętego do jelita ślepego (kątnicy). C
- 27 **Plica ileocecalis.** Fałd krętniczokątnicy. Fałd otrzewnej położony do przodu od zachyłku krętniczokątniczego dolnego; ku dołowi dochodzi do wyrostka robaczkowego. C
- 28 **Recessus retrocecalis.** Zachyłek zakątnicy. Zachyłek otrzewnej zwykle występujący po stronie prawej za jelitem ślepym (kątnicą) lub okrężnicą wstępującą. C
- 29 **Plicae caecales.** Fałdy kątnicze. Fałdy otrzewnej na powierzchni bocznej jelita ślepego odpowiadające fałdom półksiężycowatym okrężnicy. C
- 30 **Sulci paracolicis.** Bruzdy przyokrężnicze. Niestale występujące zachyłki otrzewnej, wzdłuż obwodu bocznej okrężnicy zstępującej. C
- 31 **Recessus subphrenicus.** Zachyłek podprzeponowy. Kieszeń otrzewnej między przeponą a wątrobą. Podzielona przez więzadło sierpowate, ograniczona od tyłu i góry przez więzadło wieńcowe wątroby. D
- 32 **Recessus subhepaticus.** Zachyłek podwątrobowy. Przestrzeń między wątrobą a okrężnicą poprzeczną oraz między żołądkiem a siecią mniejszą. D
- 33 **Recessus hepatorenalis.** Zachyłek wątrobowo-nerkowy. Część zachyłku podwątrobowego, którego ograniczenia tworzą nerka i nadnercze. D



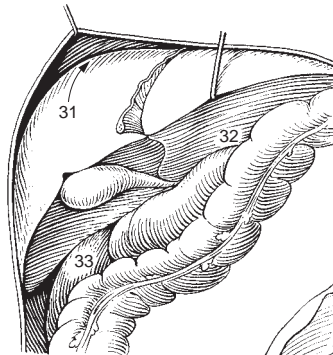
A Tylna ściana torby sieciowej i struktury otaczające



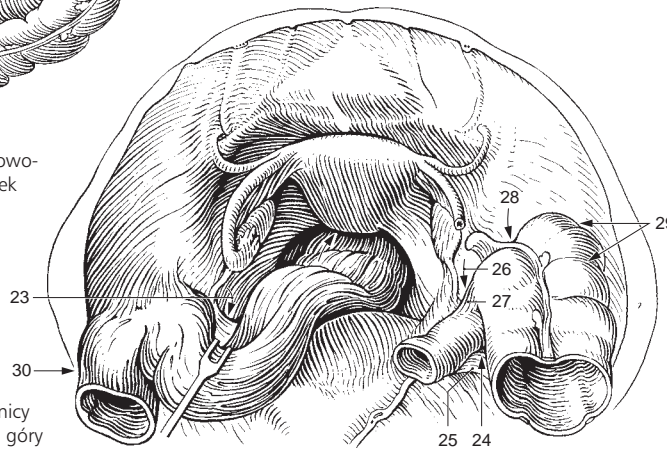
B Tylna część jamy brzusznej, zgięcie dwunastniczo-czcze



E Trójkąt pęcherzykowo-wątrobowy



D Zachyłek wątrobowo-nerkowy, zachyłek podprzeponowy i podwątrobowy

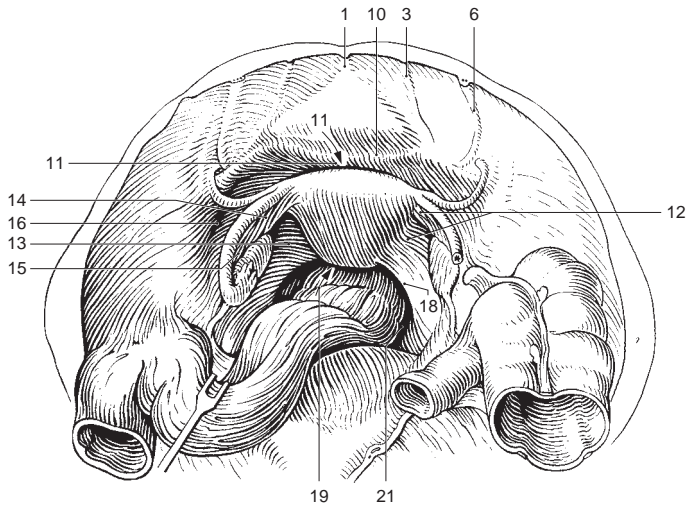


C Widok miednicy mniejszej od góry (u kobiety)

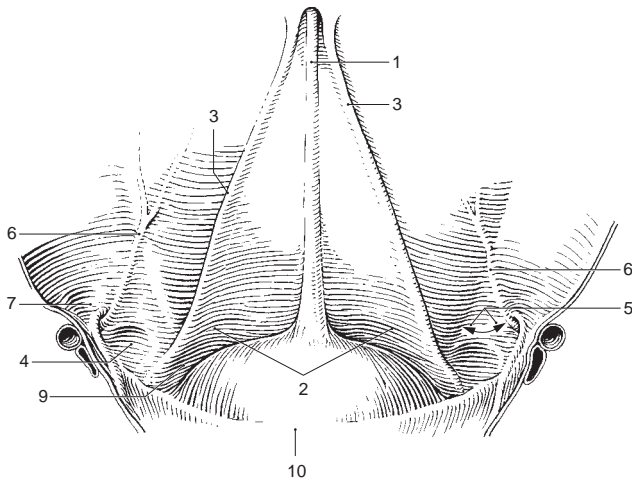
34 **Trigonum cysticohepaticum. (Trigonum Caloti).** Trójkąt pęcherzykowo wątrobowy. (Trójkąt Calota). Trójkątna okolica poniżej dolnego

(trzewnego) brzegu wątroby ograniczona przez tętnicę pęcherzykową, przewód wątrobowy wspólny i przewód pęcherzykowy. E

- 1 **Plica umbilicalis mediana.** Fałd pępkowy pośrodkowy. Przebiega od wierzchołka pęcherza moczowego do pępka; zawiera pozostałość moczownika. A B
- 2 **Fossa supravescicalis.** Dół nadpęcherzowy. Płytkie zagłębienie otrzewnej do przodu od pęcherza moczowego między fałdem pępkowym pośrodkowym a fałdem pępkowym przyśrodkowym. B
- 3 **Plica umbilicalis medialis.** Fałd pępkowy przyśrodkowy. Fałd odpowiadający zarośniętej tętnicy pępkowej. Usytuowany na przedniej ścianie jamy brzusznej między fałdem pępkowym pośrodkowym (zarośniętą moczownik) a fałdem pępkowym bocznym (tętnica nabrzuszną dolną). A B
- 4 **Fossa inguinalis medialis.** Dół pachwinowy przyśrodkowy. Zagłębienie między fałdem pępkowym przyśrodkowym a bocznym, leżące naprzeciw pierścienia pachwinowego powierzchownego. B
- 5 **Trigonum inguinale.** Trójkąt pachwinowy. Trójkątna okolica ograniczona bocznym brzegiem mięśnia prostego brzucha, więzadłem pachwinowym i fałdem pępkowym bocznym (tętnicą nabrzuszną dolną). B
- 6 **Plica umbilicalis lateralis; Plica epigastrica.** Fałd pępkowy boczny; Fałd nabrzuszny. Fałd otrzewnej spowodowany przebiegiem tętnicy nabrzusznej dolnej. A B
- 7 **Fossa inguinalis lateralis.** Dół pachwinowy boczny. Zagłębienie leżące bocznie od fałdu pępkowego bocznego; odpowiada pierścieniowi pachwinowemu głębokiemu. B
- 8 **Peritoneum urogenitale.** Otrzewna moczowopłciowa. Pokrywa narządy układu moczowopłciowego.
- 9 **Fossa paravesicalis.** Dół przypęcherzowy. Zagłębienie wzdłuż pęcherza moczowego ograniczone od strony bocznej przez nasieniowód. B
- 10 **Plica vesicalis transversa.** Fałd pęcherzowy poprzeczny. Fałd otrzewnej biegnący poprzecznie na powierzchni miernie wypełnionego pęcherza moczowego; ulega zatarciu przy znacznym wypełnieniu pęcherza moczowego. B
- 11 **Excavatio vesicouterina.** Zagłębienie pęcherzowo maciczne. Zachyłek otrzewnej między macicą a pęcherzem moczowym. A
- 12 **Ligamentum latum uteri.** Więzadło szerokie macicy. Usytuowana od przodu płyta z tkanki łącznej pokryta otrzewną, biegnie od bocznej powierzchni macicy do ściany bocznej miednicy. Dzieli ono miednicę u kobiety na dwie przestrzenie: zagłębienie pęcherzowo maciczne i zagłębienie odbytniczo maciczne. A
- 13 **Mesometrium.** Krezka macicy. Podstawowa część więzadła szerokiego macicy. Jest to struktura podporowa utworzona z tkanki łącznej przymacicza. A
- 14 **Mesosalphinx.** Krezka jajowodu. Górna część więzadła szerokiego macicy zawierająca tkankę łączną; fałd otrzewnej. A
- 15 **Mesovarium.** Krezka jajnika. Fałd więzadła szerokiego macicy skierowany ku tyłowi. A
- 16 **Trigonum parietis lateralis pelvis.** Trójkąt ściany bocznej miednicy. Okolice na ścianie miednicy mniejszej między więzadłem obłym macicy, tętnicą biodrową zewnętrzną a więzadłem wieszadłowym jajnika. Dostęp do łoża łącznotkankowej zewnątrzotrzewnowej miednicy. A
- 17 **Fossa ovarica.** Dół jajnikowy. Zagłębienie na ścianie miednicy, w którym znajduje się jajnik położony w miejscu odejścia tętnicy biodrowej zewnętrznej i wewnętrznej.
- 18 **Plica rectouterina.** Fałd odbytniczo maciczny. Fałd otrzewnej po stronie prawej i lewej od zagłębienia odbytniczo-macicznego. Utworzony jest z tkanki łącznej i komórek mięśni gładkich łączących warstwę podłużną błony mięśniowej odbytnicy z macicą. A
- 19 **Excavatio rectouterina.** (Cavum Douglasi). Zagłębienie odbytniczo maciczne. (Jama Douglasa). Najniżej ku dołowi sięgające zagłębienie jamy brzusznej u kobiety, położone między macicą a odbytnicą. Jama otrzewnej jest łatwo dostępna z zewnątrz przez punkcję z dostępu przez sklepienie tylne pochwy. A
- 20 **Excavatio rectovesicalis.** Zagłębienie odbytniczo-pęcherzowe. Najniższy punkt jamy otrzewnowej u mężczyzny, umiejscowiony pomiędzy odbytnicą a pęcherzem moczowym.
- 21 **Fossa pararectalis.** Dół okołodobytniczy. Płytkie zagłębienie (zatoka) wzdłuż ściany bocznej odbytnicy. A

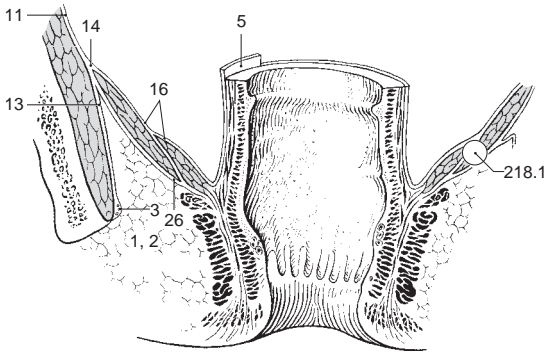


A Widok od góry miednicy mniejszej (u kobiety)

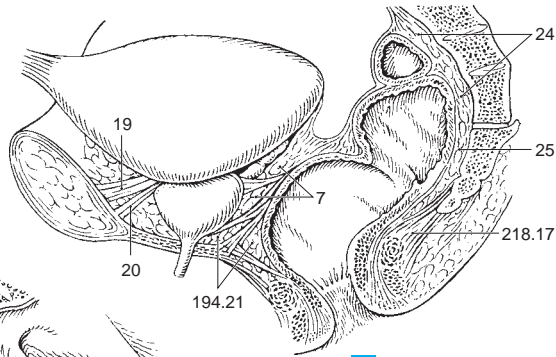


B Ściana przednia jamy brzusznej, widok od tyłu

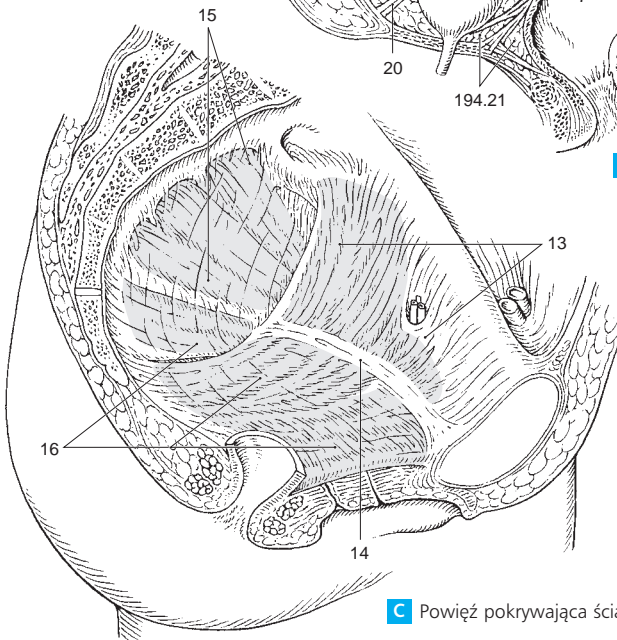
- 1 **Fossa ischioirectalis.** Dół kulszowo-odbytniczy. Klinowatego kształtu przestrzeń otwarta od tyłu, zawarta między powięzią dolną przepony miednicy a powięzią zasłonową. A
- 2 **Corpus adiposum fossae ischioirectalis.** Ciało tłuszczowe dołu kulszowo-odbytniczego. Poduszka tłuszczowa w dole kulszowo-odbytniczym. A
- 3 **Canalis pudendalis. (Canalis Alcocki).** Kanał sromowy. (Kanał Alcocka). Rozdziwienie powięzi zasłonowej na bocznej ścianie dołu kulszowo-odbytniczego dla przejścia naczyń i nerwu sromowego. A
- 4 **Fascia pelvis.** Powięź miednicy. Przedłużenie powięzi poprzecznej do miednicy. Dzieli się na blaszkę trzewną powlekającą trzewia miednicy i blaszkę ścienną powlekającą ściany miednicy.
- 5 **Fascia pelvis visceralis.** Powięź trzewna miednicy. Część powięzi miednicy powlekająca trzewia miednicy. Jest szczególnie pogrubiała wokół pęcherza moczowego i bańki odbytnicy. A
- 6 **Powięź własna narządu.**
- 7 **Fascia rectoprostatica.** Septum rectovesicale. Powięź odbytniczosterczowa. Przegroda odbytniczo-pęcherzowa. Zagęszczenie (zgrubienie) powięzi trzewnej u mężczyzny, tworzące przegrodę oddzielającą odbytnicę i gruczoł krokowy od pęcherza moczowego. Zawiera komórki mięśni gładkich i rozciąga się między zagłębieniem odbytniczosterczowym a środkiem ścięgnistym krocza. B
- 8 **Fascia rectovaginale; Septum rectovaginale.** Powięź odbytniczosterczowa. Przegroda odbytniczosterczowa; Zagęszczenie w obrębie powięzi trzewnej u kobiety, tworzące przegrodę oddzielającą odbytnicę od pochwy. Zawiera komórki mięśni gładkich i rozciąga się między zagłębieniem odbytniczosterczowym a środkiem ścięgnistym krocza.
- 9 **Fascia extraperitonealis.** Powięź pozaotrzewnowa. Tkanka łączna leżąca pozaotrzewnowo, tworząca niezależne struktury lub pokrywająca narządy. Może być połączona z włóknami mięśniowymi poprzez namięsną. Zawiera naczynia i nerwy. W miednicy przenikają ją komórki mięśni gładkich.
- 10 **Ligamentum extraperitoneale.** Więzadło zewnątrzotrzewnowe. Pasmowata struktura utworzona przez tkankę łączną zewnątrzotrzewnową, np. więzadło obłe macicy.
- 11 **Fascia pelvis parietalis; Fascia endopelvina.** Powięź ścienna miednicy; Powięź wewnątrzomiedniczna. Część powięzi miednicy powlekająca ścianę miednicy mniejszej. Pokrywa mięśnie: dźwigać odbytu, guziczny, gruszkowaty i od przodu poprzeczny głęboki krocza. A
- 12 **Powięź własna narządu.** Tu: powięź pokrywająca mięśnie miednicy.
- 13 **Fascia obturatoria.** Powięź zasłonowa. Bardzo mocna część powięzi ściennej miednicy, pokrywająca powierzchnię zaślania zewnętrznego. A C
- 14 **Arcus tendineus fasciae pelvis.** Łuk ścięgnisty powięzi miedniczej. Ścięgniste wzmocnienie powięzi miedniczej biegnące łukowato od spojenia łonowego do mięśnia dźwigać odbytu, które przedłuża się ku tyłowi do kolca kulszowego. Na wykości łuku ścięgnistego powięzi miedniczej naczynia krwionośne i nerwy zaopatrujące trzewia biegną z bocznej ściany miednicy, tkanka łączna zaś zrasta się szczególnie mocno ze ścianą miednicy. Tworzy on więzadło łonowo-sterczowe i łonowo-pęcherzowe. C
- 15 **Fascia musculi piriformis.** Powięź mięśnia gruszkowatego. Powięź pokrywająca mięsień gruszkowaty. Przyczepia się do kości krzyżowej w sąsiedztwie otworów krzyżowych przednich i jest połączona z pochwami otaczającymi nerwy krzyżowe. Stąd stanowi przedłużenie zaotrzewnowej tkanki łącznej w okolicy pośladkowej. C
- 16 **Fascia diaphragmatis pelvis superior.** Powięź górna przepony miedniczej. Pokrywa powierzchnię mięśnia dźwigać odbytu i mięśnia guzicznego zwróconą do miednicy. A C
- 17 **Ligamentum pubovesicale. Ligamentum puboprostaticum mediale.** Więzadło łonowo-pęcherzowe. Więzadło łonowo-sterczowe przyśrodkowe. Pogrubiała część powięzi między przednią powierzchnią stercza, pęcherzem moczowym a spojeniem łonowym. Zwykle zawiera komórki mięśni gładkich.
- 18 **Ligamentum pubovesicale mediale.** Więzadło łonowo-pęcherzowe przyśrodkowe. Pogrubiała część powięzi u kobiety, która biegnie do przodu i przyśrodkowo między pęcherzem moczowym a spojeniem łonowym.
- 19 **Musculus pubovesicalis.** Mięsień łonowo-pęcherzowy. Więzadło łonowo-pęcherzowe może być prawie w całości zbudowane z komórek mięśni gładkich. B
- 20 **Ligamentum puboprostaticum.** Ligamentum puboprostaticum laterale. Więzadło łonowo-sterczowe. Więzadło łonowo-sterczowe boczne. Pogrubiała część powięzi biegnąca bocznie od spojenia łonowego między sterczem, pęcherzem moczowym a ścianą miednicy. Część łuku ścięgnistego powięzi miednicy. B
- 21 **Ligamentum pubovesicale laterale.** Więzadło łonowo-pęcherzowe boczne. Pogrubiała część powięzi u kobiety biegnąca bocznie od spojenia łonowego między pęcherzem moczowym a ścianą miednicy. Część łuku ścięgnistego powięzi miednicy.
- 22 **Ligamentum laterale vesicae urinariae.** Więzadło boczne pęcherza moczowego. Boczna zgrubiała część powięzi pomiędzy podstawną częścią pęcherza moczowego a ścianą miednicy.
- 23 **Musculus rectovesicalis.** Mięsień odbytniczosterczowy. Komórki mięśni gładkich odchodzące od warstwy podłużnej odbytnicy przechodzą na bocznej powierzchni dna pęcherza, zwykle w więzadło boczne pęcherza.
- 24 **Fascia presacralis.** Powięź przedkrzyżowa. Przesłonięta do przodu od kości krzyżowej pomiędzy powięzią trzewną miednicy a tylną ścianą odbytnicy i powięzią górną przepony miednicy. Zawiera splot krzyżowy. B



A Przekrój czołowy miednicy mniejszej



B Wiązadła pęcherza moczowego, odbytnicy i krocza

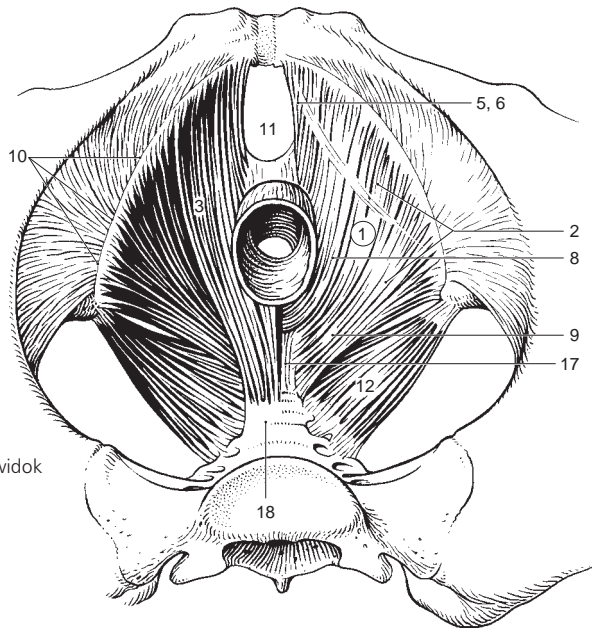


C Powięź pokrywająca ścianę miednicy mniejszej

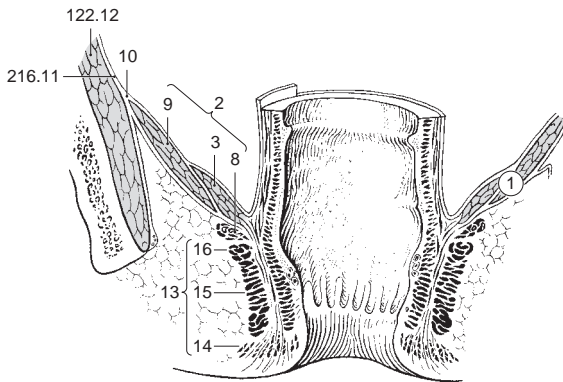
25 *Fascia rectosacralis*. Powięź odbytniczo krzyżowa. Połączenie powięzi bańki odbytnicy i kości krzyżowej. B

26 *Fascia diaphragmatis pelvis inferior*. Powięź dolna przepony miednicznej. Pokrywa dolną powierzchnię mięśnia dźwignacza odbytu i mięśnia guziczowego. A

- 1 **Diaphragma pelvis.** Przepona miednicy. Dno miednicy. Lejkowatego kształtu płyta mięśniowa utworzona przez mięsień dźwigacz odbytu i mięsień guziczny, pokryta od góry i od dołu powięzią górną i dolną przepony miednicy. Wyżej wymieniona płyta mięśniowa tworzy dno miednicy z wyjątkiem trójkątnego rozworu w przedniej części. A B
- 2 **Musculus levator ani.** Mięsień dźwigacz odbytu. Główny mięsień przepony miednicy. Pochodzi z błony mięśniowej brzucha, zawiera również komórki mięśni gładkich. Un.: Splot krzyżowy, nerwy krzyżowe od drugiego do piątego. Składa się z niżej wymienionych części. A B
- 3 **Musculus pubococcygeus.** Mięsień tonowo-guziczny. Pp.: Kość łonowa w sąsiedztwie spojenia łonowego, łuk ścięgnisty mięśnia dźwigacza odbytu. Pk.: Środek ścięgnisty krocza, odbył, więzadło odbytowo-guziczne, kość guziczna. A B
- 4 **Musculus puboperinealis.** Mięsień tonowo-kroczo- wy. Pasma włókien i komórek mięśniowych, biegnie między kością łonową a środkiem ścięgnistym krocza.
- 5 **Musculus puboprostaticus; Musculus levator prostatae.** Mięsień tonowo-sterczowy; Mięsień dźwigacz stercza. Pasma włókien i komórek mięśniowych, biegnie do stercza w więzadło tonowo-pęcherzowym. A
- 6 **Musculus pubovaginalis.** Mięsień tonowo-pochwowy. Pasma włókien i komórek mięśniowych, biegnie do ściany pochwy. A
- 7 **Musculus puboanalis.** Mięsień tonowo-odbytowy. Pasma włókien i komórek mięśniowych, biegnie do mięśnia zwieracza odbytu.
- 8 **Musculus puborectalis.** Mięsień tonowo-odbytniczy. Pasma włókien mięśniowych, biegnie do tyłu od zgięcia kroczonego, gdzie łączy się z włóknami biegnącymi ze strony przeciwnej. A B
- 9 **Musculus iliococcygeus.** Mięsień biodrowo-guziczny. Pasma włókien mięśniowych, które prze-ważnie przechodzi od łuku ścięgnistego mięśnia dźwigacza odbytu do więzadła odbytowo-guzicz- nego i brzegu bocznego kości guzicznej. A
- 10 **Arcus tendineus musculi levatoris ani.** Łuk ścię- gnisty mięśnia dźwigacza odbytu. Łuk ścięgnisty różnej grubości, utworzony przez powięź zasłono- wą, od niego rozpoczyna się mięsień dźwigacz od- bytu. A B
- 11 **Hiatus urogenitalis.** Rozwór moczowo-płciowy. Ujście w przeponie miednicy dla przejścia cewki moczowej lub cewki moczowej i pochwy. A
- 12 **Musculus ischiococcygeus; Musculus coccy- geus.** Mięsień kulszowo-guziczny; Mięsień guzicz- ny. Jego włókna biegną wachlarzowato od kolca kulszowego do brzegu bocznego kości krzyżowej i guzicznej, zrastają się z więzadłem krzyżowo kol- cowym. A
- 13 **Musculus sphincter ani externus.** Mięsień zwieracz zewnętrzny odbytu. Mięsień poprzecznie prążkowany złożony z trzech niżej wymienionych części. Un.: Nerw sromowy. B
- 14 **Pars subcutanea.** Część podskórna. Włókna mię- śniowe powierzchowne biegnące od przodu i tyłu do skóry odbytu. B
- 15 **Pars superficialis.** Część powierzchowna. Włók- na rozpięte między środkiem ścięgnistym krocza a więzadłem odbytowo-guzicznym. B
- 16 **Pars profunda.** Część głęboka. Część mięśnia zwieracza zewnętrznego odbytu o przebiegu okrężnym, ciągnąca się na długości 3–4 cm, otacza kanał odbytu. B
- 17 **Ligamentum anococcygeum.** Więzadło odby- towo-guziczne. Silne pasmo łącznotkankowe, za- wierające włókna mięśniowe, biegnie pomiędzy odbytem a kością guziczną. Składa się z niżej wy- mienionych części. A
- 18 **Tendo musculi pubococcygei.** Ściągno mięśnia tonowo-guzicznego. Część ścięgnista mięśnia tonowo-guzicznego. A
- 19 **Raphe iliococcygea.** Szew biodrowo-guziczny. Linia na bocznej powierzchni mięśnia, gdzie łączy się on z mięśniem tonowo-guzicznym.
- 20 **Insertio musculi sphincteris ani superficialis externi.** Przyczep mięśnia zwieracza zewnętrznego powierzchownego odbytu.



A Dno miednicy, widok od góry



B Przekrój miednicy mniejszej w płaszczyźnie czołowej